

RÉKALNIS, TRAKAI
ŽELDINIŲ EKSPERTIZÉ

Atliko:
NŽE 12
Kr. arch. Jurgita Stonkutė

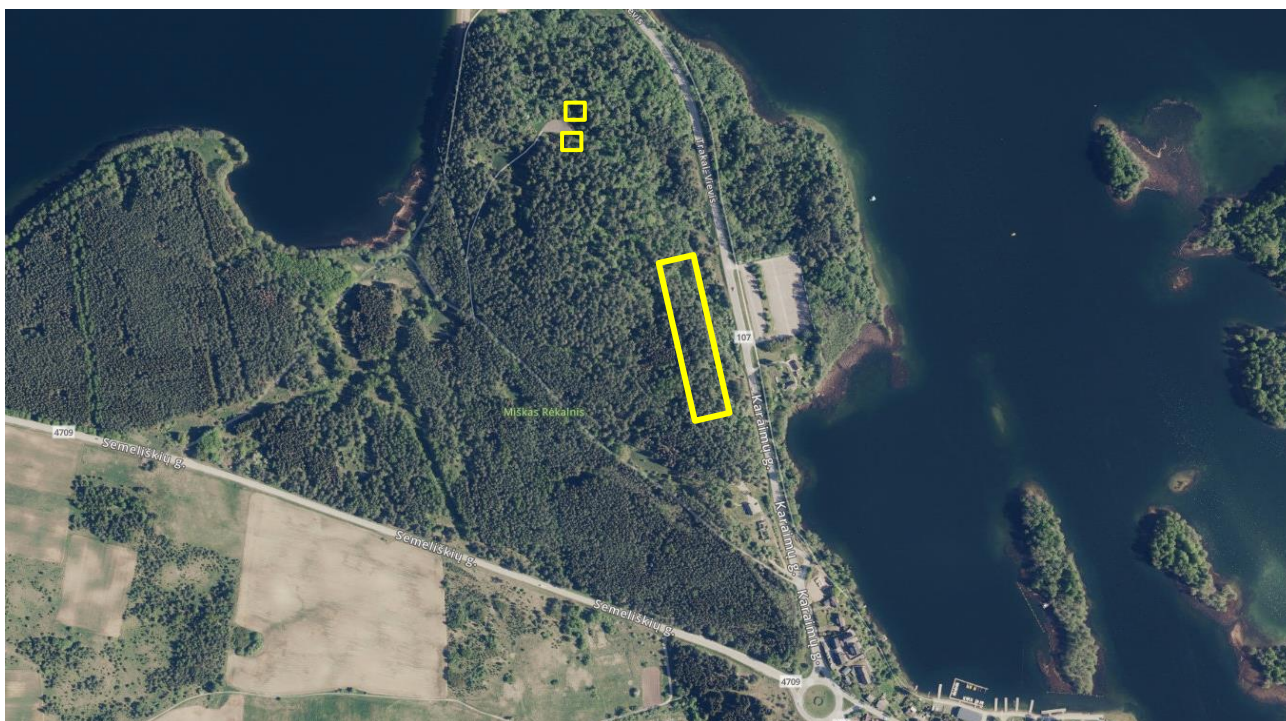
Ekspertuoti želdiniai, augantys kultūros paveldo teritorijoje – valstybės saugomame regioninio reikšmingumo lygmens nekilnojamo kultūros paveldo objekte, kurio un. kodas 3493 – Trakų kalne, vad. Rėkalniu, Arakalniu.

Vertingųjų savybių pobūdis: kraštovaizdžio.

Vertingosios savybės: žemės ir jos paviršiaus elementai – reljefas;

Teritorija yra Trakų istorinio nacionalinio parko dalis, vertinama kaip rekreacinio potencialo zona.

Ekspertuojama tik dalis (žr. vietą) Rėkalnio teritorijos medžių, kurioje numatomi rekreacinės infrastruktūros ir su ja susiję inžineriniai statiniai.



MA

Ekspertuojamų želdinių vieta

Vertinimas atliktas vadovaujantis šiais dokumentais:

Lietuvos Respublikos Želdynų įstatymas (Nr. XIV-199);

Želdynų ir želdinių inventorizavimo ir apskaitos taisyklės (Lietuvos Respublikos Aplinkos ministro 2008 m. sausio 8 d. įsakymas Nr. D1-5);

Želdynų ir želdinių būklės ekspertizės atlikimo tvarkos aprašas (Aplinkos ministro 2021 09 16 d. įsakymo Nr. D1-540 redakcija)

Kriterijai, pagal kuriuos medžiai ir krūmai, augantys ne miškų ūkio paskirties žemėje, priskiriami saugotiniams (Lietuvos Respublikos Vyriausybės 2008 m. kovo 12 d. Nutarimas Nr. 206 (Lietuvos Respublikos Vyriausybės 2018 m. gegužės 30 d. nutarimo Nr. 521 redakcija).

	LAPAS	LAPŲ	LAIDA
2025/INV-12	2	11	0

VERTINIMO METODIKA

Prieš ekspertuojant želdinius, pirmiausia jie buvo suinventorizuoti.

Inventorizuojant želdinius buvo vadovautasi rekomendacijos nurodytomis Želdynų ir želdinių inventorizavimo ir apskaitos taisyklėse.

Inventorizuojant želdinius teritorijoje buvo vertinami pagrindiniai augalo būklę įtakoiantys vizualiai matomi veiksniai, atsižvelgiant į tai, nustatomos priežiūros priemonės.

Vertinimo kriterijai: Augalo fiziologinė būklė (nuo 1 iki 4), vizualiai matomi kamieno, lajos ir šaknyso pažeidimai (jei turi), priežiūros priemonių nustatymas (jei reikia), pastabos (jei yra).

Vizualiai vertinant augalų būklę, buvo atsižvelgta į augalo fiziologinę ir biomechaninę augalo būklę ir išvedamas bendras balas. Fiziologinė būklės vertinimo metu buvo kreipiamas dėmesys į lapijos tankumą, žiedų, sėklų išsidėstymo lajoje pobūdį. Nuo to priklauso augalo gebėjimas vykdyti fotosintezę, o tai savo ruožtu nurodo tolimesnę medžio ar krūmo augimo perspektyvą. Fiziologinis gyvybingumas buvo vertinamas 4 balų skalėje. 1 - Gausi lapija viršūnėje ir lajos vidurinėje dalyje, 2 – Vidutinė lapija viršūnėje ar lajos vidurinėje dalyje, 3 – Negausi lapija viršūnėje ir lajos vidurinėje dalyje, 4 – Ženkli defoliacija, lapija, sėklos ir žiedai matomi tik pavienėse augalo vietose. Fiziologinę būklę taip pat įtakoja medyje atsivėrusios drevės, jo atsparumas ligoms, kenkėjams.

Identifikuojant biomechaninę medžio būklę (pasvyrimą) buvo naudojama taip pat 4 balų sistema. 1 – Puiki būklė arba tik šiek tiek sutrikęs stabilumas, 2 – Nestabilus medis, 3 – Dideli skeletinių šakų defektai, išvirtimo rizika, 4- prasta būklė, supuvęs kamienas su didele išvirtimo rizika.

Augalų lajos, kamieno ir šaknų pažeidimai buvo nustatomi vizualiai vertinant biotinius ir abiotinius veiksnius. Į biotinių veiksnių vertinimą patenka: ligos, kenkėjai, puvinys, medžio sąveika su kitais gyvais organizmais (augalai, grybai, kerpės, gyvūnai), pavojingi V formos liemeniniai išsišakojimai su jaugusia žieve, plyšiai.

Į abiotinių veiksnių vertinimą patenka: gamtiniai - topografiniai (dėl vietovės kalvotumo ir to pasekoje dirvožemio erozijos) ir klimatiniai (dėl stipraus vėjo ar sniego svorio aplaužytos šakos) faktoriai. Dėl žmogaus veiklos atsirandantys pažeidimai: netinkamas genėjimas - suformuojama netipiška medžio rūšiai laja, gyvybiškai svarbios augalo mitybai apatinių aukštų šakos pašalintos arba smarkiai redukuotos, tokiu atveju atsiranda didelis pavojus užsiveisti puviniai, medžio svorio centras tampa išbalansuotas ir augalas gali išvirti. Į abiotinius veiksnių sukeltus padarinius patenka ir augalai kuriuose randama inkluzų (betonuotas kamienas, tvorų likučiai kamienne, inkilai ir kt.), kamieno žievės pažeidimų (dažniausi mechaniniai pažeidimai), atraminių sienelių statybos, duobių kasimo ar asfaltavimo metu apribotas šaknytas.

2025/INV-12	LAPAS	LAPŲ	LAIDA
	3	11	0

INVENTORIZACIJOS APRAŠAS

Inventorizuoti 119 vnt. želdiniai, iš kurių 115 vnt. priskirti saugotiniams.

Saugotinių želdinių kriterijus nustatytas vadovaujantis Lietuvos Respublikos Vyriausybės nutarimo, priimto 2008 m. kovo 12 d., Nr. 206 *„Dėl kriterijų, pagal kuriuos medžiai ir krūmai, augantys ne miškų ūkio paskirties žemėje, priskiriami saugotiniams, patvirtinimo“* priedo pirmu punktu, kuris numato, kad kurortuose ir kurortinėse teritorijose valstybinėje ir savivaldybių žemėje saugotiniams želdiniams priskiriami: 12 cm ir didesnio skersmens ąžuolai, uosiai, klevai, skroblai, skirpstai, guobos, bukai, vinkšnos, pušys, eglės, maumedžiai, pocūgės, kėniai, beržai, juodalksniai, liepos, gluosniai, šermukšniai, riešutmedžiai, kaštonai, miškinės obelys, miškinės kriaušės.

Trakų kurortinės teritorijos statusas buvo suteiktas Lietuvos Respublikos Vyriausybės nutarimu 2008 m. rugsėjo 24 d., Nr. 945 *„Dėl kurortinės teritorijos suteikimo Trakų miestui“*.

Inventorizuoti želdiniai priklauso 7 rūšims (žr. diagramą), iš kurių 89 % sudaro paprastosios pušies medžiai – 106 vnt.

Pušies kamieno skersmuo nuo 12-65 cm, bendras visų pušies medžių skersmens vidurkis – 25 cm. Pušies medžių būklė gera, vertinama 1 balu. Spygliuočiai sudaro 89 % inventorizuotų želdinių.

Kiti inventorizuoti želdiniai:

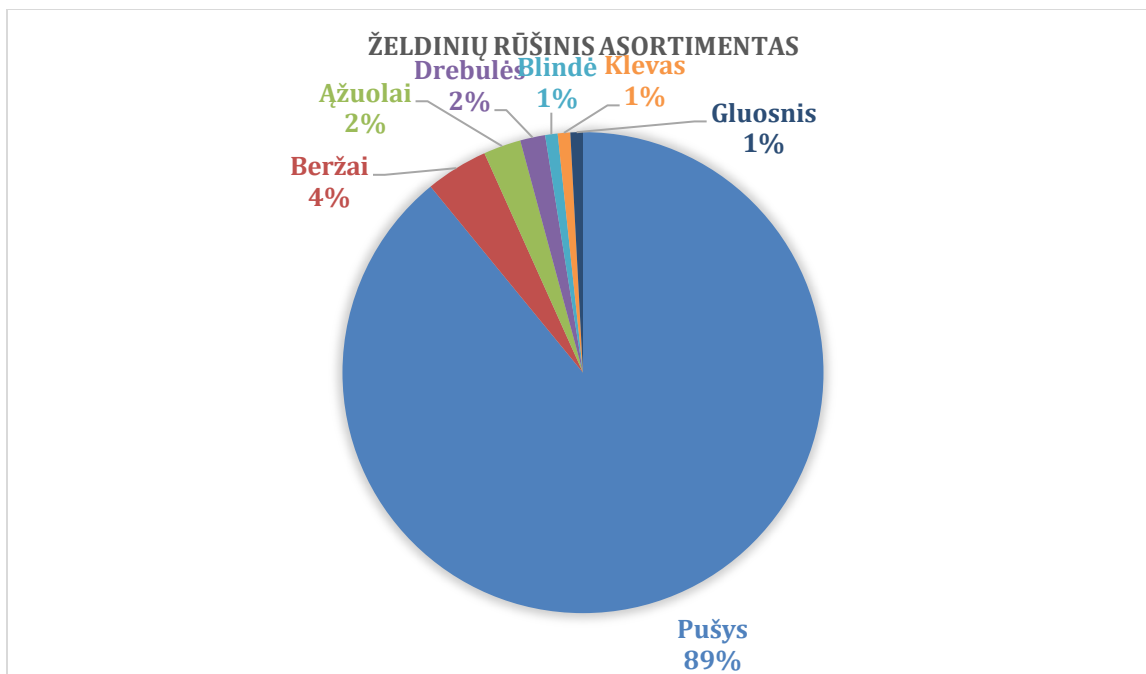
Karpatieji beržai – 5 vnt., kurių kamienų skersmuo yra nuo 12 iki 34 cm, vidutinis beržų kamieno skersmuo – 20,5 cm. Beržų būklė gera – 1 balas.

Ąžuolai (paprastieji ir raudonasis) – 3 vnt, kamienų skersmuo 14-34 cm, vidutinis skersmuo 19 cm. Būklė vertinama 1,3 balais.

Drebulės – 2 vnt., kamieno skersmuo 23 ir 25 cm. Drebulių būklė vertinama gerai – 1 balu.

Blindė – 1 vnt. (Ø25cm), būklė patenkinama – 2 balai;

	LAPAS	LAPŲ	LAIDA
2025/INV-12	4	11	0



Bendras želdinių būklės balas – 1,1 balai. Želdinių būklė gera.

Ekspertizės metu apskaičiuota išankstinė (tikslintina) inventorizuotų želdinių atkuriamoji vertė, pagal LR Aplinkos ministro Įsakymą, 2008 m. birželio 26 d. Nr. D1-343 “Dėl želdinių atkuriamosios vertės įkainių patvirtinimo”, pagal kurį medžių atkuriamosios vertės įkainiai didinami atsižvelgus į augimo vietą ir neatsižvelgiant į nuosavybės formą; pagal šio įsakymo 5.2 punktą:

“5.2. istoriniuose želdynuose, valstybinės reikšmės parkuose, teritorijų planavimo dokumentuose nustatytose miestų centrų zonose, didmiesčių pagrindinio centro zonoje ir didmiesčių miesto dalių centrų zonose, **miestuose ir miesteliuose esančių kultūros paveldo vietovių teritorijoje**, miestų ir miestelių parkuose, skveruose augantiems medžiams – 3 kartus”;

	LAPAS	LAPŲ	LAIDA
2025/INV-12	5	11	0

EKSPERTIZĖS IŠVADA

- Fiziologinis želdinių gyvybingumas vertintinas gerai.
- Biomechaninis stabilumas – geras. Tik 4% želdinių turi nestabilių svorio centrą, t.y. pasvirimą, kuris būdingas silpniesiems, stelbiamiems masyvo pakraščio medžiams besistiebianiems link šviesos.
- Perspektyvumas – ilgalaikis.
- Bendra atkuriamoji želdinių vertė – 83714 eur. Atkuriamąją vertę tikslina ir galutinai nustato savivaldybės atstovas.

	Būklės vertinimo kriterijai	Pagrindimas	Išvada
Želdinių fizinė būklė	1.1. Fitosanitarinė būklė ir kamieno pažeidimai	Bendra inventorizuotų želdinių fitosanitarinė būklė gera. 8% želdinių stebimi smulkūs fitosanitarinės būklės pakitimai ar pažeidimai	Fitosanitarinė būklė gera, kamieno pažeidimai atsiradę dėl antropogeninių mechaninių pažeidimų
	1.2. Atitiktis vietos ekologinėms sąlygoms	Želdiniai auga natūralioje augavietėje, gamtinėje aplinkoje. Urbanistinis poveikis minimalus	Atitinka vietos ekologines sąlygas.
	1.3. Gyvybinė erdvė	Dalis želdinių auga tankiai, konkurencija dėl šviesos ir vietos.	Pradėti želdynų valymo darbai, išvalytas trakas, pašalinti nesaugotini želdiniai
Želdinių fiziologinė būklė	2.1. Bendras lajos išsivystymas	Defoliacija arba lapijos sumažėjimas nepastebėtas	Medžių lajos, ūglių bei skersmens prieaugis atitinka medžių rūšį, amžių ir būklę.
	2.2. Metinių ūglių prieaugis	Atitinka normą	
Želdinių poveikis aplinkai	3.1. Svarba mikroklimatui optimizuoti	Miško masyvas daro teigiamą poveikį vietos mikroklimatui: važiuojamai kelio dalia sulaiko vėjo gūsius, ir sniego pustymą. Mažina kietos kelio dangos temperatūrą	Svarba mikroklimatui optimizuoti didelė. Aplinkiniai masyvai užtikrins ir ateityje produktyvų mikroklimato poveikį projektuojamai aplinkai. Naujai sodinami želdiniai kompensuos prarastą mikroklimato įtaką
	3.2. Apsauga nuo oro taršos	Želdiniai prisideda prie oro kokybės gerinimo, sulaiko kietąsias daleles ir išmetamąsias dujas	Aplinkiniai miško masyvai ir naujai sodinami želdiniai užtikrins ir ateityje ežerų vandens apsaugą nuo kelio taršos ir kompensuos galimą oro taršos padidėjimą.

2025/INV-12	LAPAS	LAPŲ	LAIDA
	6	11	0

	3.3. Apsauga nuo erozijos	Šlaito želdiniai stabilizuoja dirvožemį.	Projekto sprendiniuose rekomenduojamas visų miško ardy papildymas, ypač šalia urbanistinių sprendinių
	3.4. Biologinės įvairovės palaikymas	Inventorizuotos 7 sumedėjusių augalų rūšys, vyrauja spygliuočiai. Miško traką sudaro lazdynų tankmė, pasitaiko sausmedžių	Želdinimo sprendiniuose rekomenduojama pirmenybę teikti vietinėms želdinių gentims.
	3.5. Apsauga nuo triukšmo	Želdiniai veikia kaip natūrali garso užtvara, kas ypač svarbu projektuojant atvirą pasirodymų erdvę gamtinėje aplinkoje	Rekomenduojami plačialapių lapuočių barjerai apsaugai nuo triukšmo.
	3.6. Poveikis kultūriniam kraštovaizdžiui	Miškas svarbus kaip gamtinės aplinkos dalis Trakų gamtiniame ir kultūriniame kraštovaizdyje.	Šalinamų želdinių poveikis minimaliai paveiks kultūrinę kraštovaizdį. Želdinių praradimus kompensuos naujų kultūrinio kraštovaizdžio erdvių atsiradimas
Želdinių daromas žalingas poveikis - dabar ir (ar) ateityj	4.1.–4.2. Padėtis elektros linijų ir inžinerinių tinklų atžvilgiu	Želdiniai šalinami dėl projektinių sprendinių, tame tarpe ir inžinerinių projekto sprendinių (apšvietimas ir kt.)	Želdinių šalinimas tiesiogiai susijęs su sprendinių įgyvendinimu
	4.3.–4.4. Želdiniai, šaknų atžalomis arba paviršinėmis šaknimis ardantys kietą ploto dangą	Dabartiniu metu neigiamo poveikio nėra, bet tai tiesiogiai susiję su būsimais sprendiniais. Želdiniai šalinami dėl stovėjimo aikštelės įrengimo	Želdinių šalinimas tiesiogiai susijęs su sprendinių įgyvendinimu
	4.7. Želdiniai, labai teršiantys aplinką, sukeltys alergiją	Inventorizuoti karpotieji beržai vieni iš labiausiai alergiškų želdinių gamtoje	Šalinami 5 beržai. Šalinimas susijęs su projekciniais sprendiniais
	4.8. Želdiniai, ardantys statinių konstrukcijas	Augantys drebulės medžiai turi polinkį plisti šaknų atžalomis	Drebules numatoma šalinti
Želdinių estetiškos būklės vertinimas	5.1. Želdiniai, gerinantys aplinkos estetiką	Miškas sudaro estetiškai vertingą aplinką.	Teigiamai prisideda prie kraštovaizdžio.
	5.2. Želdiniai, darantys ar galėsiantys daryti ateityje neigiamą poveikį aplinkos estetikai	Pažeisti, palinkę medžiai menkina estetinę miško masyvo vertę.	Pašalinus tokius želdinius estetiškas vaizdas pagerėtų.

Ekspertizę atliko: Jurgita Stonkutė

Kvalifikacijos atestato Nr. (26)-NŽE-12, išdavimo data 2022-05-23

El. parašas

2025/INV-12	LAPAS	LAPŲ	LAIDA
	7	11	0

INVENTORIZACIJOS LENTELĖ

Eil. Nr.	NR. PLANE	MEDŽIO RŪŠIS LIETUVIŠKAI	MEDŽIO RŪŠIS LOTYNIŠKAI	KAMIENO DIAMETRAS 130 CM AUKŠTYJE (M)	AUKŠTIS (M)	MEDŽIO BŪKLĖS INDEKSAS 1,2,3,4,5	PASTABOS	PROJEKVINĖ BŪKLĖ	SAUGOTINAS (S) / NESAUGOTINAS (N) ŽELDINYS	KOMPENSACINĖ KAINA
1	01P Ø21,20 (1)	Paprastoji pušis	Pinus sylvestris	0.21,0.20	18	1		šalinama	S	1107
2	02P 33 (2)	Paprastoji pušis	Pinus sylvestris	0.33	22	2	mechaniškai pažeistas kamienas	šalinama	S	668.25
3	03P Ø30 (1)	Paprastoji pušis	Pinus sylvestris	0.3	19	1		šalinama	S	810
4	04P Ø22 (1)	Paprastoji pušis	Pinus sylvestris	0.22	14	1		šalinama	S	594
5	05P Ø22 (1)	Paprastoji pušis	Pinus sylvestris	0.22	14	1		šalinama	S	594
6	06P Ø17 (1)	Paprastoji pušis	Pinus sylvestris	0.17	15	1		šalinama	S	459
7	07P Ø12 (1)	Paprastoji pušis	Pinus sylvestris	0.12	13	1		šalinama	S	324
8	08P Ø14 (1)	Paprastoji pušis	Pinus sylvestris	0.14	15	1		šalinama	S	378
9	09P Ø12 (1)	Paprastoji pušis	Pinus sylvestris	0.12	13	1		šalinama	S	324
10	10B 16,14,25(2)	Blindė	Salix caprea	0.25	10	2		šalinama	N	618.75
11	11P Ø18 (1)	Paprastoji pušis	Pinus sylvestris	0.18	16	1		šalinama	S	486
12	12A Ø14 (1)	Paprastasis ąžuolas	Quercus robur	0.14	11	1	vienpusė laja, pasvirimas 5°	šalinama	S	588
13	13P Ø13 (1)	Paprastoji pušis	Pinus sylvestris	0.13	14	1		šalinama	S	351
14	14P Ø21 (1)	Paprastoji pušis	Pinus sylvestris	0.21	14	1		šalinama	S	567
15	15P Ø25 (1)	Paprastoji pušis	Pinus sylvestris	0.25	16	1		šalinama	S	675
16	16P Ø22(1)	Paprastoji pušis	Pinus sylvestris	0.22	15	1		šalinama	S	594
17	17P Ø18 (1)	Paprastoji pušis	Pinus sylvestris	0.18	16	1		šalinama	S	486
18	18P Ø24 (1)	Paprastoji pušis	Pinus sylvestris	0.24	16	1		šalinama	S	648
19	19P Ø16 (1)	Paprastoji pušis	Pinus sylvestris	0.16	15	1		šalinama	S	432
20	20P Ø20 (1)	Paprastoji pušis	Pinus sylvestris	0.2	14	1		šalinama	S	540
21	21P Ø20 (1)	Paprastoji pušis	Pinus sylvestris	0.2	14	1		šalinama	S	540
22	22P Ø21 (1)	Paprastoji pušis	Pinus sylvestris	0.21	15	1		šalinama	S	567
23	23P Ø15 (1)	Paprastoji pušis	Pinus sylvestris	0.15	15	1		šalinama	S	405
24	24P Ø18 (1)	Paprastoji pušis	Pinus sylvestris	0.18	16	1		šalinama	S	486
25	25P Ø30 (1)	Paprastoji pušis	Pinus sylvestris	0.3	20	1		šalinama	S	810
26	26P Ø20 (1)	Paprastoji pušis	Pinus sylvestris	0.2	14	1		šalinama	S	540
27	27P Ø15,7 (1)	Paprastoji pušis	Pinus sylvestris	0.15,0.07	16	1		šalinama	S	405
28	28P Ø13 (1)	Paprastoji pušis	Pinus sylvestris	0.13	13	1		šalinama	S	351
29	29P Ø22 (1)	Paprastoji pušis	Pinus sylvestris	0.22	15	1		šalinama	S	594

2025/INV-12	LAPAS	LAPŲ	LAIDA
	8	11	0

30	30P Ø29 (1)	Paprastoji pušis	Pinus sylvestris	0.29	18	1		šalinama	S	783
31	31P Ø28 (1)	Paprastoji pušis	Pinus sylvestris	0.38	21	1		šalinama	S	1026
32	32B Ø34,33 (1)	Karpotasis beržas	Betula pendula	0.34,0.33	22	1		šalinama	S	1809
33	33P Ø14 (1)	Paprastoji pušis	Pinus sylvestris	0.14	14	1		šalinama	S	378
34	34P Ø56 (1)	Paprastoji pušis	Pinus sylvestris	0.56	23	1		šalinama	S	1512
35	35GI Ø45 (4)	Trapūsis gluosnis	Salix alba	0.45	12	4	išvirtęs, be perspektyvos	šalinama	N	
36	36D Ø25 (1)	Drebulė	Populus tremula	0.25	16	1		šalinama	N	375
37	37B Ø16 (1)	Karpotasis beržas	Betula pendula	0.16	15	1		šalinama	S	432
38	38P Ø13 (1)	Paprastoji pušis	Pinus sylvestris	0.13	13	1		šalinama	S	351
39	39P Ø23 (1)	Paprastoji pušis	Pinus sylvestris	0.23	15			šalinama	S	621
40	40P Ø18 (1)	Paprastoji pušis	Pinus sylvestris	0.18	16	1		šalinama	S	486
41	41P Ø17(1)	Paprastoji pušis	Pinus sylvestris	0.17	16	1		šalinama	S	459
42	42P Ø12(2)	Paprastoji pušis	Pinus sylvestris	0.12	12	2	palinkusi, kreivas kamienas	šalinama	S	324
43	43D Ø23 (1)	Drebulė	Populus tremula	0.23	15	1		šalinama	N	345
44	44P Ø14 (1)	Paprastoji pušis	Pinus sylvestris	0.14	13	1		šalinama	S	378
45	45P Ø22 (2)	Paprastoji pušis	Pinus sylvestris	0.22	15	2		šalinama	S	594
46	46P Ø39 (1)	Paprastoji pušis	Pinus sylvestris	0.39	22	1		šalinama	S	1053
47	47A Ø31 (1)	Paprastasis ąžuolas	Quercus robur	0.31	16	1		šalinama	S	1302
48	48B Ø12 (1)	Karpotasis beržas	Betula pendula	0.12	13	1		šalinama	S	324
49	49P Ø23 (1)	Paprastoji pušis	Pinus sylvestris	0.23	15	1		šalinama	S	621
50	50P Ø41 (1)	Paprastoji pušis	Pinus sylvestris	0.41	22	1		šalinama	S	1107
51	51P Ø36 (1)	Paprastoji pušis	Pinus sylvestris	0.36	20	1		šalinama	S	972
52	52P Ø40 (1)	Paprastoji pušis	Pinus sylvestris	0.4	22	1		šalinama	S	1080
53	53P Ø27 (1)	Paprastoji pušis	Pinus sylvestris	0.27	18	1		šalinama	S	729
54	54P Ø23 (1)	Paprastoji pušis	Pinus sylvestris	0.23	14	1		šalinama	S	621
55	55P Ø22 (1)	Paprastoji pušis	Pinus sylvestris	0.22	14	1		šalinama	S	594
56	56P Ø30 (1)	Paprastoji pušis	Pinus sylvestris	0.3	19	1		šalinama	S	810
57	57P Ø20 (1)	Paprastoji pušis	Pinus sylvestris	0.2	14	1		šalinama	S	540
58	58P Ø33 (1)	Paprastoji pušis	Pinus sylvestris	0.33	20	1		šalinama	S	891
59	59P Ø21 (1)	Paprastoji pušis	Pinus sylvestris	0.21	14	1		šalinama	S	567
60	60P Ø35 (2)	Paprastoji pušis	Pinus sylvestris	0.35	20	2	vienpuse laja, palinkusi 10°	šalinama	S	708.75
61	61P Ø41 (2)	Paprastoji pušis	Pinus sylvestris	0.41	22	2	palinkusi 5°	šalinama	S	830.25
62	62P Ø19 (1)	Paprastoji pušis	Pinus sylvestris	0.19	17	1		šalinama	S	513
63	63P Ø27 (1)	Paprastoji pušis	Pinus sylvestris	0.27	19	1		šalinama	S	729
64	64P Ø30 (1)	Paprastoji pušis	Pinus sylvestris	0.3		1		šalinama	S	810

2025/INV-12	LAPAS	LAPŲ	LAIDA
	9	11	0

65	65B Ø16 (1)	Karpotasis beržas	Betula pendula	0.16	16	1		šalinama	S	432
66	66P Ø15 (1)	Paprastoji pušis	Pinus sylvestris	0.15	15	1		šalinama	S	405
67	67P Ø17 (1)	Paprastoji pušis	Pinus sylvestris	0.17	16	1		šalinama	S	459
68	68P Ø18 (1)	Paprastoji pušis	Pinus sylvestris	0.18	17	1		šalinama	S	486
69	69P Ø16 (1)	Paprastoji pušis	Pinus sylvestris	0.16	16	1		šalinama	S	432
70	70P Ø20 (1)	Paprastoji pušis	Pinus sylvestris	0.2	14	1		šalinama	S	540
71	71P Ø12 (1)	Paprastoji pušis	Pinus sylvestris	0.12	12	1		šalinama	S	324
72	72P Ø21 (1)	Paprastoji pušis	Pinus sylvestris	0.21	14	1		šalinama	S	567
73	73P Ø20 (1)	Paprastoji pušis	Pinus sylvestris	0.2	14	1		šalinama	S	540
74	74P Ø13 (1)	Paprastoji pušis	Pinus sylvestris	0.13	13	1		šalinama	S	351
75	75P Ø50 (2)	Paprastoji pušis	Pinus sylvestris	0.5	23	2		šalinama	S	1012.5
76	76A Ø18,15,12,12,12,8 (1)	Raudonasis ąžuolas	Quercus rubra	0.18,0.15,0.12,0.12,0.12,0.08	12	1	daugiakamienė medžio forma	šalinama	S	2898
77	77P Ø36,33 (1)	Paprastoji pušis	Pinus sylvestris	0.36,0.33	21	1		šalinama	S	1863
78	78P Ø28 (1)	Paprastoji pušis	Pinus sylvestris	0.28	16	1		šalinama	S	756
79	79P Ø14 (1)	Paprastoji pušis	Pinus sylvestris	0.14	14	1		šalinama	S	378
80	80P Ø17 (1)	Paprastoji pušis	Pinus sylvestris	0.17	16	1		šalinama	S	459
81	81P Ø16 (1)	Paprastoji pušis	Pinus sylvestris	0.16	16	1		šalinama	S	432
82	82P Ø14 (1)	Paprastoji pušis	Pinus sylvestris	0.14	13	1		šalinama	S	378
83	83P Ø19 (1)	Paprastoji pušis	Pinus sylvestris	0.19	18	1		šalinama	S	513
84	84P Ø15 (1)	Paprastoji pušis	Pinus sylvestris	0.15	14	1		šalinama	S	405
85	85P Ø17 (1)	Paprastoji pušis	Pinus sylvestris	0.17	16	1		šalinama	S	459
86	86P Ø15 (1)	Paprastoji pušis	Pinus sylvestris	0.15	14	1		šalinama	S	405
87	87P Ø14 (1)	Paprastoji pušis	Pinus sylvestris	0.14	13	1		šalinama	S	378
88	88P Ø12 (1)	Paprastoji pušis	Pinus sylvestris	0.12	12	1		šalinama	S	324
89	89P Ø13 (1)	Paprastoji pušis	Pinus sylvestris	0.13	13	1		šalinama	S	351
90	90P Ø14 (1)	Paprastoji pušis	Pinus sylvestris	0.14	14	1		šalinama	S	378
91	91P Ø12 (1)	Paprastoji pušis	Pinus sylvestris	0.12	12	1		šalinama	S	324
92	92P Ø19 (1)	Paprastoji pušis	Pinus sylvestris	0.19	18	1		šalinama	S	513
93	93P Ø17 (1)	Paprastoji pušis	Pinus sylvestris	0.17	16	1		šalinama	S	459
94	94P Ø13 (1)	Paprastoji pušis	Pinus sylvestris	0.13	12	1		šalinama	S	351
95	95P Ø15 (1)	Paprastoji pušis	Pinus sylvestris	0.15	14	1		šalinama	S	405
96	96P Ø16 (1)	Paprastoji pušis	Pinus sylvestris	0.16	15	1		šalinama	S	432
97	97P Ø25 (1)	Paprastoji pušis	Pinus sylvestris	0.25	15	1		šalinama	S	675
98	98P Ø32,30 (2)	Paprastoji pušis	Pinus sylvestris	0.32,0.30	20	2	dvišakumas	šalinama	S	1255.5
99	99P Ø39 (1)	Paprastoji pušis	Pinus sylvestris	0.39	20	1		šalinama	S	1053
100	100P Ø39 (1)	Paprastoji pušis	Pinus sylvestris	0.39	20	1		šalinama	S	1053
101	101P Ø22 (1)	Paprastoji pušis	Pinus sylvestris	0.22	14	1		šalinama	S	594
102	102P Ø26 (1)	Paprastoji pušis	Pinus sylvestris	0.26	18	1		šalinama	S	702
103	103P Ø30 (1)	Paprastoji pušis	Pinus sylvestris	0.3	18	1		šalinama	S	810

2025/INV-12	LAPAS	LAPŲ	LAIDA
	10	11	0

104	104P Ø39 (1)	Paprastoji pušis	Pinus sylvestris	0.39	20	1		šalinama	S	1053
105	105P Ø39 (1)	Paprastoji pušis	Pinus sylvestris	0.39	20	1		šalinama	S	1053
106	106P Ø31 (1)	Paprastoji pušis	Pinus sylvestris	0.31	19	1		šalinama	S	837
107	107P Ø28 (1)	Paprastoji pušis	Pinus sylvestris	0.28	19	1		šalinama	S	756
108	108P Ø33 (1)	Paprastoji pušis	Pinus sylvestris	0.33	18	1		šalinama	S	891
109	109P Ø47(1)	Paprastoji pušis	Pinus sylvestris	0.47	22	1	vienpusė laja, palinkusi 5°	šalinama	S	1269
110	110P Ø23 (1)	Paprastoji pušis	Pinus sylvestris	0.23	16	1		šalinama	S	621
111	111P Ø32 (1)	Paprastoji pušis	Pinus sylvestris	0.32	19	1		šalinama	S	864
112	112P Ø18 (1)	Paprastoji pušis	Pinus sylvestris	0.18	17	1		šalinama	S	486
113	113P Ø45,30 (3)	Paprastoji pušis	Pinus sylvestris	0.45,0.30	22	3	kamieno pažeidimai	šalinama	S	2025
114	114K Ø42 (2)	Paprastasis klevas	Acer platanoides	0.42	18	2	kreivas kamienas	šalinama	S	1764
115	115P Ø62 (1)	Paprastoji pušis	Pinus sylvestris	0.62	24	1		šalinama	S	1674
116	116P Ø65 (1)	Paprastoji pušis	Pinus sylvestris	0.65	26	1		šalinama	S	1755
117	117P Ø68 (1)	Paprastoji pušis	Pinus sylvestris	0.68	26	1		šalinama	S	1836
118	117B Ø12 (1)	Karpotasis beržas	Betula pendula	0.12	14	1		šalinama	S	324
119	118P Ø66 (2)	Paprastoji pušis	Pinus sylvestris	0.66	26	2	nestabilus kamieno centras	šalinama	S	1336.5

83714

2025/INV-12	LAPAS	LAPŲ	LAIDA
	11	11	0



APLINKOS APSAUGOS AGENTŪRA

JURGITA STONKUTĖ

(vardas ir pavardė asmens, kuriam išduotas nepriklausomo želdynų ir želdinių eksperto kvalifikacijos pažymėjimas)

**NEPRIKLAUSOMO ŽELDYNŲ IR ŽELDINIŲ EKSPERTO
KVALIFIKACIJOS ATESTATAS**

2022-04

(išdavimo data ir registracijos Nr.)

Šis atestatas patvirtina, kad asmuo, kuriam jis išduotas, atitinka Lietuvos Respublikos želdynų įstatyme nustatytus kvalifikacijos reikalavimus, keliamus nepriklausomam želdynų ir želdinių ekspertui, ir turi teisę atlikti želdynų ir želdinių būklės ekspertizę.

Nepriklausomo želdynų ir želdinių eksperto kvalifikacijos atestatas galioja neterminuotai.

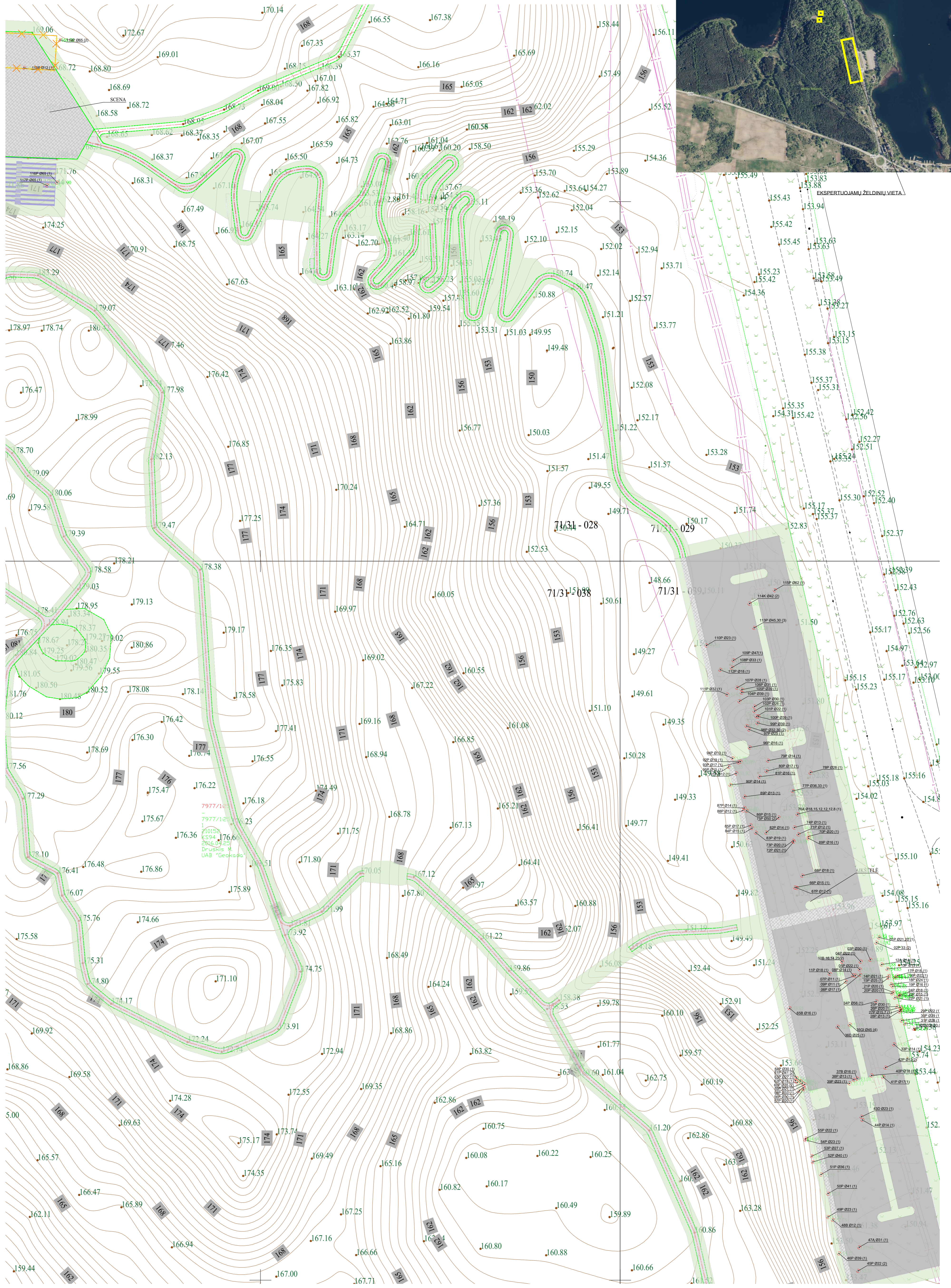
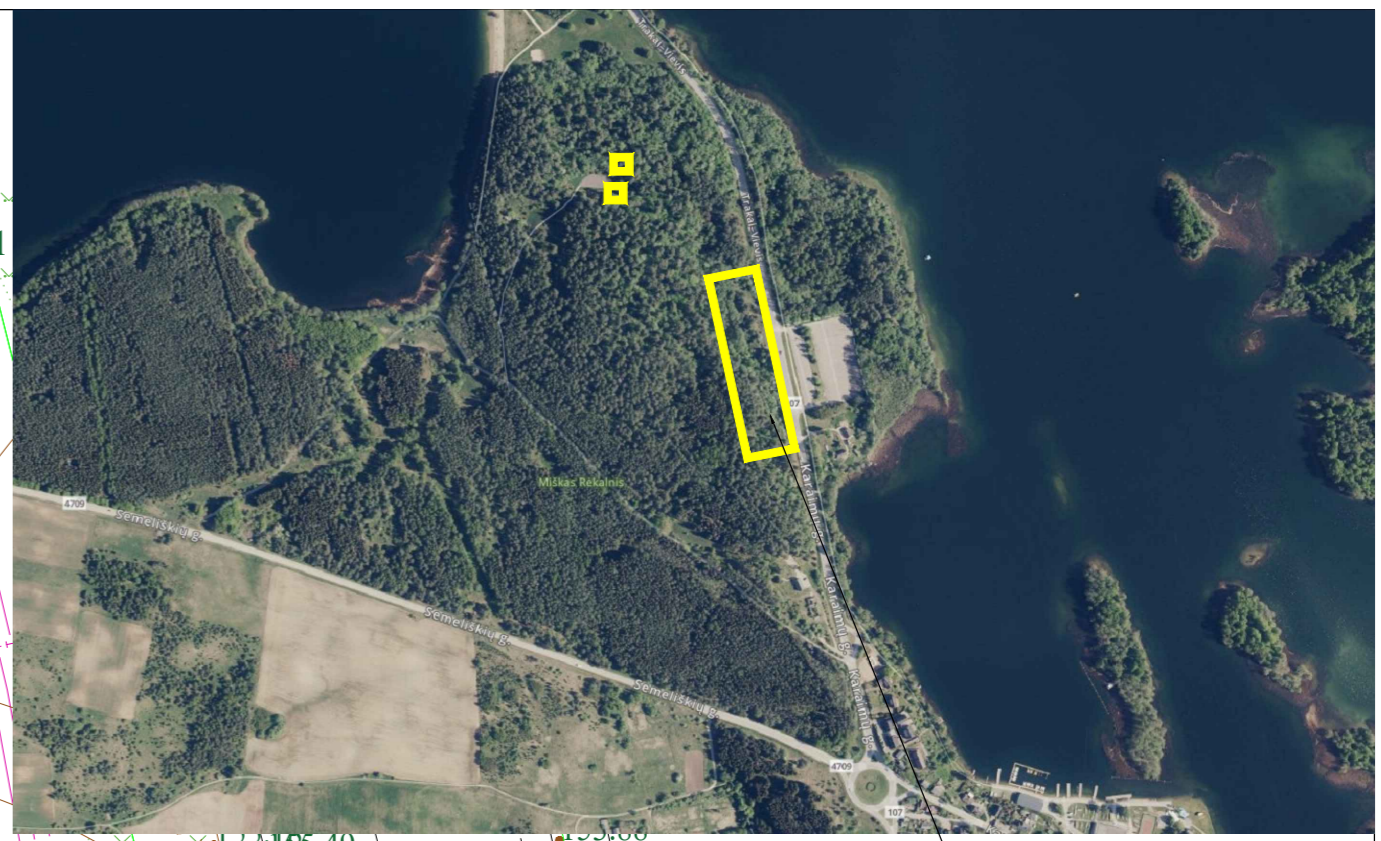
Direktorė

Milda Račienė

(pareigos, parašas, atestatą išduodančio asmens vardas, pavardė)

DETALŪS METADUOMENYS

Dokumento sudarytojas (-ai)	Aplinkos apsaugos agentūra, A. Juozapavičiaus g. 9, LT-09311 Vilnius
Dokumento pavadinimas (antraštė)	Nepriklausomo želdynų ir želdinių eksperto kvalifikacijos atestatas (jurgasv@gmail.com)
Dokumento registracijos data ir numeris	2022-04-12 Nr. (26)-NŽE-12
Dokumento specifikacijos identifikavimo žymuo	ADOC-V1.0, GEDOC
Parašo paskirtis	Pasirašymas
Parašą sukūrusio asmens vardas, pavardė ir pareigos	MILDA RAČIENĖ, Direktorius
Parašo sukūrimo data ir laikas	2022-04-12 13:52:08
Parašo formatas	Parašas, pažymėtas laiko žyma
Laiko žymoje nurodytas laikas	2022-04-12 13:52:56
Informacija apie sertifikavimo paslaugų teikėją	ADIC CA-A
Sertifikato galiojimo laikas	2021-09-21 - 2024-09-20
Parašo paskirtis	Registravimas
Parašą sukūrusio asmens vardas, pavardė ir pareigos	Danguolė Petravičienė, Vyriausioji specialistė
Parašo sukūrimo data ir laikas	2022-04-12 13:57:25
Parašo formatas	Trumpalaikis skaitmeninis parašas, kuriame taip pat saugoma sertifikato informacija
Laiko žymoje nurodytas laikas	
Informacija apie sertifikavimo paslaugų teikėją	RCSC IssuingCA
Sertifikato galiojimo laikas	2021-01-07 - 2023-01-07
Pagrindinio dokumento priedų skaičius	0
Pagrindinio dokumento pridedamų dokumentų skaičius	0
Programinės įrangos, kuria naudojantis sudarytas elektroninis dokumentas, pavadinimas	Elektroninė dokumentų valdymo sistema VDVIS, versija v. 3.04.02
El. dokumento įvykius aprašantys metaduomenys	
Informacija apie elektroninio dokumento ir elektroninio (-ių) parašo (-ų) tikrinimą (tikrinimo data)	El. dokumentas atitinka specifikacijos keliamus reikalavimus. Visi dokumente esantys elektroniniai parašai galioja. Tikrinimo data: 2022-04-12 13:59:05
Elektroninio dokumento nuorašo atspausdinimo data ir ją atspausdinęs darbuotojas	2022-04-12 atspausdino Danguolė Petravičienė
Paieškos nuoroda	



- DANGOS:**
- Rekonstruojama asfalto danga
 - Projektuojama nauja asfalto danga
 - Projektuojama natūralaus akmens plokščių danga asfalto dangoje
 - Projektuojama natūralaus akmens trinkelų plokščių danga
 - Projektuojama natūralaus akmens plokščių danga
 - Projektuojama betono trinkelų danga
 - Atstatoma veja

8 - medžio eilės numeris brėžinyje
 K - medžio genties pirmoji raišė (Klevas)
 Ø23 - kamieno skersmuo 1,3 m aukštyje
 (1) - medžio būklės indeksas

- TRUMPINIAI**
- K - KLEVAS
 - A - AŽUOLAS
 - P - PULVIS
 - B - BERŽAS
 - D - DREIBULĖ
 - GI - GIUOSNIS
- SUTARTINAI ŽENKLAI**
- 1 - GEROS BŪKLĖS MEDIS
 - 2 - PATENKINAMOS BŪKLĖS MEDIS
 - 3 - NEPATENKAMOS BŪKLĖS MEDIS
 - 4 - BLOKOS BŪKLĖS MEDIS
 - 5 - ŽUVUS MEDIS
- Inventorizacija 119 želdinių.
 Bendra želdinių būklės vertinama gerai - 1.1 balo.
 Vyraujanti želdinių gentis - pušis (89%).

DANGŲ PLANAS INFORMACINIO POBŪDŽIO, TIKSLIUS PROJEKTO DANGŲ PLANO SPRENDINIUS ŽIŪRĖTI PROJEKTO BYLOSE

Kval. patv. dok. Nr.		Statinio pavadinimas: TRAKŲ KALNO (RĖKALNIO) DALIES, TRAKUOSE, ŽELDINIŲ INVENTORIZACIJA	
NŽE12	Kūr. arch.	Jurgita Storkutė	2025
Kalba: LT		Statymo (užsakovo) pavadinimas: Trakų rajono savivaldybės administracija	
Bredinio pavadinimas: Želdinių inventorizacijos ir ekspertinio vertinimo planas M 1:500		Dokumento žymus: 2025/INV-12	
Laida		Lapas	
0		1	